

DAMPIERRE-LES-BOIS Opération nettoyage de printemps au village



LE JOURNAL DE MONTBÉLIARD



Photo ER/Lionel VADAM

MONTBÉLIARD

150 exposants sur 10 000 m² : coup d'envoi vendredi de la 8^e Foire Expo.

BETHONCOURT

Photo ER/Lionel VADAM

Projets à l'appui, Le maire imagine la ville de demain.



Photo ER/Jean-Baptiste BORNIER

MONTBÉLIARD

Il y a 10 ans, à deux pas de la Gare, l'entrée de l'avenue des Alliés s'offrait une rue. Avec la démolition des Parvis, la construction d'un hôtel.

132 PAGES

~~39€90~~
24€90

PRIX EN BAISSE

Format : 24 x 30 cm

LE GRAND LIVRE de ta vie

Transmettez vos souvenirs à vos enfants et petits-enfants !

Un cadeau original et interactif unique : racontez votre histoire à travers 100 questions (enfance, école, copains, vacances, premiers amours, travail, actualité...)

BON DE COMMANDE « LE GRAND LIVRE DE TA VIE »

À compléter et à retourner avec votre règlement par chèque à l'ordre de LA BOUTIQUE
LA BOUTIQUE • RUE THÉOPHRASTE-RENAUDOT
54185 HEILLECOURT CEDEX

LE GRAND LIVRE DE TA VIE 24€90 + Frais de port 5€ (par exemplaire)

EXEMPLAIRE

TOTAL de votre commande :

MES COORDONNÉES

Nom

Prénom

Adresse

Code postal Ville

Téléphone*

E-mail*

Commandez en ligne sur BOUTIQUE.ESTREPUBLICAIN.FR
Paiement sécurisé en ligne ou par téléphone au 03 83 59 06 94.
Livraison à votre domicile.

*Obligatoire pour le suivi

MONTBÉLIARD

MONTBÉLIARD

Foire expo : 150 exposants, des pin-up et un concours agricole

Pour la huitième fois, l'Axone accueille la Foire expo du 31 mars au 3 avril : 150 exposants seront présents sur plus de 10 000 m². Au programme aussi des pin-up d'Alsace, un concours agricole et des cours de danse.

S'il y a bien un endroit où vous pouvez voir un concessionnaire automobile cohabiter avec des pin-up et des montbéliardes, c'est bien à la Foire expo de Montbéliard.

C'est à nouveau à l'Axone que se tiendra la huitième édition. Du vendredi 31 mars au lundi 3 avril, 150 exposants se partageront 10 000 m² de surface d'exposition.

Pour petits et grands

Une fois encore, on retrouve les traditionnels stands d'alimentation, d'ameublement, de loisirs, ou encore de bien-être.

Les enfants ne sont pas mis de côté : ils pourront participer à des ateliers bricolage et même se faire maquiller, ce qui laissera le temps aux parents de suivre un cours de zumba, de capoeira ou encore de cheer dance.

Retour des pin-up

Parmi les animations plus insolites, on retrouve pour la deuxième année le show burlesque des pin-up d'Alsace le



L'organisateur de cette 8^e foire expo indique que 10 000 à 12 000 visiteurs sont attendus cette année. Photo ER/Lionel VADAM

vendredi soir. « Il avait très bien fonctionné l'année dernière », se souvient Jérôme Lamotte, organisateur de la foire.

Dans un autre style, les vaches montbéliardes seront à l'honneur lors d'un concours agricole le dimanche. En plus de voir les plus belles vaches récompensées, les visiteurs pourront voir des petits veaux défilés.

Version nocturne

Après une journée certainement bien remplie, les plus fêtards pourront danser jusqu'à minuit les vendredi et samedi soirs. « On a pris l'habitude de faire danser les gens à partir de 21 heures », explique l'organisateur.

Au programme, trois DJ's et différents styles musicaux : des tubes du moment, aux hits

des années 80, en passant par le clubbing.

Cécile NINOT

Foire expo à l'Axone : vendredi de 10 h à 21 h, samedi de 10 h à 20 h, dimanche de 10 h à 19 h et lundi de 10 h à 18 h. Entrée : 4€ (gratuit le vendredi). Renseignements sur citevents.fr-foire-expo-montbeliard

LES OBSÈQUES AVEC

AUJOURD'HUI

LOUGRES
Bernadette JEANNIN, chapelle à 14 h 30.

MONTBÉLIARD
Mariette JOUBERT, église Saint-Maimboeuf à 10 h.

SAINT-JULIEN-LÈS-MONTBÉLIARD
Françoise MONSINJON, temple à 14 h 30.

DEMAIN

EXINCOURT
Jeannine DEBRACH, chapelle Sainte-Anne à 14 h.

SAINTE-MARIE
Marie ZÈLE, temple à 10 h.

MONTBÉLIARD

Contestation ici, sensibilisation là



Échauffement avant la marche bleue de sensibilisation au dépistage du cancer colorectal. Photo ER/Françoise JEANPARIS

Non, les marcheurs qui foulent le bitume du carré piéton mardi ne militent pas pour le départ à la retraite à 74 ans. Juste pour que les Comtois âgés de 50 à 74 ans ne boudent pas le test de dépistage du cancer colorectal. « Car plus le cancer est détecté précocement, plus les chances de guérison sont grandes, moins les traitements sont lourds », insiste Sylvie Simon du centre régional de dépistage des cancers qui distille l'info au stand Mars bleu installé square des Droits de l'homme.

L'action est cosignée par le servi-

ce gérontologie de la ville, La Ligue, l'Agglo, le centre social L'Envol. À la même heure, une marche contestataire contre la réforme des retraites s'élance de la Roselière ; carré piéton et après un échauffement rythmé, des femmes et des hommes prennent le départ d'une marche bleue de 1,5 km. Aucun télescopage en vue. Et pas de querelle intestine dans les rangs des marcheurs bleus. Juste un enjeu de santé publique. Remarquez, l'âge de départ à la retraite est aussi une affaire de santé publique !

F.J.

BILLET

L'urgence va attendre

Son ouverture était attendue et espérée au tout début du mois prochain. Finalement, le centre de soins non programmés (CSNP), censé accueillir 7 jours sur 7 et de 9 h à 21 h les urgences non vitales, ne devrait voir le jour que d'ici la fin de cette année. Pour une fois, il ne s'agit ni d'un problème d'autorisation – le projet, qui s'intègre dans Citévie, la grosse maison de santé des Gros Pierrons, est 100 % privé – ni de recrutement (deux urgentistes, deux infirmières en permanence). À la tête de l'association des professionnels de santé du Nord Franche-Comté, le cardiologue Pradip Sewoke, à l'origine de ces implantations, explique ce délai par des retards dans la construction avec « beaucoup d'aléas sur les fournitures ».

Résultat ? Alors que le bâtiment B, sur deux étages, se remplit peu à peu avec déjà un gros centre dentaire et une vingtaine de docteurs, généralistes et spécialistes, le A, de plain-pied, est encore en chantier. Mais pas vide : un magasin d'optique l'a investi dès décembre. Devrait suivre, à l'été, le laboratoire d'analyse médicale Ouilab. Le reste, commerces, centre paramédical, radiologie et donc CSNP, attendra un peu.

L'association, qui investit via la société Sereba entre 8 et 10 millions d'euros dans Citévie, annonce cependant que le troisième bâtiment prévu, sur le même site, est toujours d'actualité. Opérationnel en 2024/2025, il abritera d'une part une clinique vétérinaire et de l'autre un pôle bien-être. Intéressant sans doute. Mais moins attendu par les Montbéliardais que les urgences non vitales.

Sophie DOUGNAC



Citévie : le bâtiment A encore en chantier. Photo ER/Sophie DOUGNAC

MONTBÉLIARD

Foire expo : des curieux la journée, une ambiance plus festive le soir

La 8^e édition de la Foire expo du pays de Montbéliard est lancée et, avec elle, son défilé permanent de curieux serpentant dans les allées, venus passer commande près de quelque viticulteur ou charcutier, ou simplement flâner. L'Axone vit au rythme des animations du jour ... et de la nuit.

Mais la foire mise aussi sur ses soirées. Vendredi et samedi, elle joue les prolongations jusqu'à minuit. Du côté des organisateurs, on le promet : « L'ambiance change du tout au tout entre le public de la journée et celui du soir », assure Jérôme Lamotte, de Citevents. Laurent Cuccureddu, patron du restaurant L'Endroit, qui en est à sa septième participation, partage complètement ces propos : « En journée, le public est surtout familial. Le soir, c'est un public festif, qui consomme beaucoup. On y vient entre amis pour passer un bon moment et profiter des spectacles. »

Le restaurant, installé dans la salle de spectacle, profite justement de l'affluence des visiteurs aux animations du soir : danses, show de pin-up, démonstration de pole dance ou encore soirées dansantes avec DJ.

Un climat festif, mais en



Des soirées dansantes sont programmées durant la foire expo.

cuisine, ça carbure : « On est dix sur le pont », poursuit Laurent Cuccureddu. « Même si la clientèle a davantage le temps et est moins stressée, pour nous, c'est un gros rush de travail pendant quatre jours. » Et en effet, ça ne s'arrête pas : les entrecôtes sont sur le gril, les burgers et les salades sont préparés à un rythme effréné, et les ardoises gourmandes défilent à une vitesse vertigineuse. Des

mets incontournables « qui plaisent à tout le monde » assure le patron. « Si on fait 300 couverts par soir, on sera content », conclut-il.

Fatmé, la gérante du bar à rhum Thé Shéjoma, sera, elle aussi, d'attaque tout le week-end : « C'est une foire particulièrement agréable, parce que le courant passe bien avec les organisateurs et que les visiteurs sont détendus. » Une ambiance conviviale qui serait même

presque euphorisante, le soir venu : « Bien sûr que c'est beaucoup de travail pour l'équipe, mais on prend le temps de s'amuser. On fait aussi ce métier pour partager ces moments de joie. » Et, d'ailleurs, avouet-elle, il n'est pas rare de voir les barmans danser derrière le comptoir, même en servant quelques vieux rhums arrangés. Après tout, la foire, c'est qu'une foire par an.

MONTBÉLIARD

Découvrir le patrimoine du Pays de Montbéliard

➤ Samedi 1er avril : Les prouesses du béton, à 9 h 30, balade à vélo. Partir à la découverte de bâtiments remarquables du Pays de Montbéliard, circuit de 12 km. Animation sous réserve d'une météo favorable en partenariat avec l'association Vélocité. Réservation obligatoire au 03 81 31 87 80.

➤ Dimanche 2 avril : Sur les pas des Wurtemberg, à 11 h. Circuit afin de découvrir à travers les collections d'objets, de tableaux et de mobilier, l'histoire des Wurtemberg qui résidèrent au château pendant près de quatre siècles. Au Musée du château des ducs de Wurtemberg. Places limitées. Gratuit (1er dimanches du mois). Informations au 03 81 99 22 61.

➤ Mercredi 5 avril : Maison du département, à 14 h. Cette ancienne propriété bourgeoise plus que centenaire a été construite par une importante figure historique locale, le baron Edouard-Antoine de Chabaud Latour, dirigeant d'une société industrielle, membre éminent de la paroisse protestante montbéliardaise. Elle abrite aujourd'hui plusieurs services du Conseil Départemental du Doubs. Réservation obligatoire au 03 81 31 87 80.

➤ Samedi 8 avril : Fort du Mont-Bart, à 18 h, à Bavans. Découvrir ce fort militaire construit à la demande du Général Séré de Rivières pour renforcer la frontière après la guerre de 1870 : vie quotidienne des soldats, architecture et histoire du fort vous seront contées. Visite en autonomie de 14 h à 18 h ; visite guidée à 15 h ; dernières entrées à 17 h.

➤ Samedi 8 avril : Visite à la lanterne ! À 20 h, à Bavans. Réservation obligatoire au 03 81 31 87 80.

EN IMAGE

MONTBÉLIARD



Belle victoire des judokas

L'Entente du Pays de Montbéliard, fusion des clubs de judo d'Audincourt, les Mille étangs, la Petite-Hollande et Montbéliard, a remporté le trophée lors du Tournoi par équipe à Mulhouse, dimanche 26 mars.

« C'est une première, un véritable succès pour les quatre équipes qui ont obtenu ce fabuleux résultat. Nous avons fait un très beau partenariat » souligne Christelle Billi-Desjours, éducatrice sportive. Au total, 55 équipes de compétiteurs des 27 clubs se sont affrontées. Chaque équipe comporte 6 à 8 jeunes de poids différent par catégorie d'âge. Trois niveaux de tableaux étaient accessibles : Excellence, Honneur et Récompense.

Chez les filles, tableau Excellence : 1^{er} minimes, 2^e poussines et mini-poussines, 3^e benjamines. Chez les garçons, tableau Honneur : 2^e benjamins, 3^e minimes, poussins et poussines.

Le club Arts Martiaux Compétition Loisirs, AMCL, de Montbéliard avait 33 élèves engagés qui ont remporté 8 coupes.

Les compétitions se poursuivent avec le championnat de France 2^e division fin avril et mi-mai le championnat Bourgogne Franche-Comté.

MONTBÉLIARD

Création d'entreprise : le BGE bus fait peau neuve pour s'arrêter à la foire expo

Pour la 14^e année consécutive, le BGE bus sillonnera le nord de la Franche-Comté pour aller à la rencontre des entrepreneurs en devenir pour les accompagner dans leur projet. Fraîchement relooké, il marquera un premier arrêt ce samedi prochain à la Foire expo de Montbéliard.

Vous avez en tête l'idée de créer votre entreprise ? Le BGE bus peut vous y aider. Ce dispositif, baptisé « créaffaire », répond gratuitement et sans rendez-vous aux questions des entrepreneurs en devenir, qui jusqu'à maintenant sont 3 500 avoir été accompagnés. Au programme, des conseils, des ateliers et même un speed meeting prévu le 22 juin prochain : les porteurs de projet pourront profiter « de rendez-vous de 30 minutes pour rencontrer des experts de la création d'entreprise », explique Tiphaine Girardot, responsable communication de BGE Franche-Comté. Les dossiers sont étudiés en amont, et quelqu'un qui, par



C'est avec de nouvelles couleurs et une police plus lisible que le BGE bus se modernise. Photo ER/Cecilia CHERRIER

exemple, a besoin de rencontrer un banquier en rencontrera un ». Nouveauté de cette année, le bus lui-même, qui fait peau neuve : « Au bout de 14 ans, le visuel était un peu désuet, note la responsable. On a donné au bus un look plus moderne. On espère attirer plus de monde. » Du monde, ce n'est pas ce qui devrait manquer ce samedi 1^{er} avril, date du premier passage à

la Foire expo à l'Axone de 14 h à 17 h. Le deuxième est prévu le lundi suivant au Pays de Clerval, place du Gravier de 9 h à 17 h. Au total, dix dates sont prévues d'ici le 7 avril prochain.

Programme des passages du bus sur www.bgefc.orgcreaffaire. Plus d'infos, tel. 03 84 57 03 18

Cécile NINOT

Les lecteurs voyageurs

🔊 Podcast. La guerre de 1870

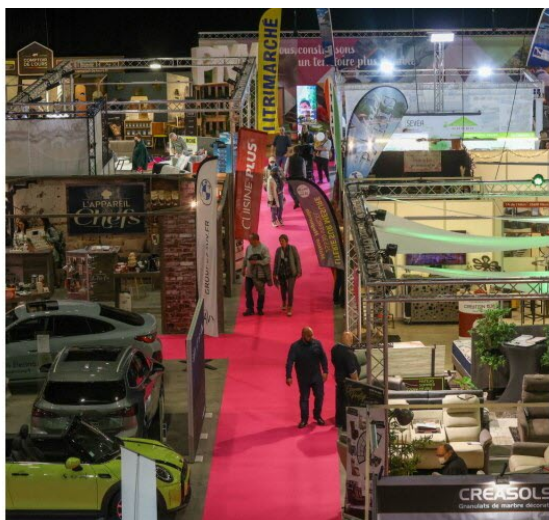
🔊 Podcast. L'épopée de Jeanne d'Arc

👑 Miss France

Montbéliard

150 exposants à la 8e foire-expo

L'Est Républicain - 30 mars 2023 à 19:32 | mis à jour le 01 avr. 2023 à 15:12 - Temps de lecture : 1 min



Le rendez-vous s'est imposé comme incontournable dans l'Aire urbaine. Photo ER /L.V

Des animations à gogo dès ce vendredi (et c'est gratuit) avec l'ouverture de la 8^e foire-expo du pays de Montbéliard. Laquelle réunira sur 10 000 m², jusqu'à lundi inclus, 150 exposants de tous horizons à l'Axone de Montbéliard. Un rendez-vous désormais bien établi dans le calendrier des festivités de l'Aire urbaine, avec des soirées ambiancées, mais aussi le concours agricole et ses vaches montbéliardes qui attirent, chaque année, plus de 10 000 personnes.

AIRE URBAINE

MONTBÉLIARD

Les six bonnes raisons d'aller à la Foire Expo

Si les violents coups de vent et la pluie ont compliqué et contrarié les animations extérieures, à l'intérieur de l'Axone investie par 150 exposants sur 10 000 m², la Foire Expo de Montbéliard, 8^e du nom, orchestrée par Citevents tient ses promesses.

1 - Paroles de Belge : « la gaufre c'est comme la bière, y a pas d'heure pour en manger »,

Après l'avoir goûtée, vous êtes condamné à ne plus vouloir manger que la véritable gaufre de Liège. Le tin est péremptoire. Bon, un peu sucré à la consommation des mœurs. En même temps, le belge David Van Ham ne prend pas en compte les gourmets et gastronomes qui se trouvent devant ses gaufriers à la Foire Expo. « C'est soit les meilleures gaufres du monde », exclame un Rudgouan qui a dû tomber dans la marmite de « battu » (la pâte à gaufre en vieux français) quand il était petit. L'investigation journalistique impose qu'on y plante les dents pour savoir si les promesses sont en synergie avec le produit. Elles le sont. La gaufre de David Van Ham est une tuerie.

« La pâte levée se rapproche d'une pâte à brioche. Toute la difficulté consiste à gérer la levée en fonction de l'humidité », explique le pâtisseries qui promet ses gaufriers sur tous les événements du Grand Est : Foire de Colmar.



La véritable gaufre de Liège servie par David Van Ham. Un régal ! Photo EX/Léon VADAN

Baroquisme... Pour avoir cette saveur sucrée et légèrement caramélisée à la cuisson, il faut un secret : le sucre purifié. Chaque mois, l'ami belge ravit 6 000 palais !

2 - Un engouement pour le spa depuis le confinement



En quête de bien ou mieux être à la maison depuis la crise sanitaire. Photo EX/Léon VADAN

Le Covid a eu des effets improbables, comme la recherche du bien-être à la maison pendant et après le confinement », constate Angélique Chevalley, de l'entreprise Piscines & spas, basée à Châtenois-les-Forges. « Le budget vacances a été investi dans la maison, avec un engouement marqué pour le spa, trouvant sa place en Franche-Comté d'avantage qui impactent le territoire de puis plusieurs été. L'introduction de remettre à niveau l'eau du bassin qui s'évapore fissa quand le soleil cogne depuis des jours et des jours a fait

3 - 150 exposants sur 10 000 m²

Pergolas et peinture, poutres photovoltaïques et panneaux de construction, terrasses en bois et ameublement, automobiles portables etc. Ce sont 150 professionnels d'ici et d'ailleurs qui se partagent 10 000 m² d'exposition à l'Axone. Anna, de l'enseigne « Défense d'entrer », est de ce nombre. Un magasin d'ameublement qui, depuis la création de sa première entité il y a 10 ans à Montbéliard, a eu une croissance exponentielle à Audincourt, Berthel, Besançon et deux franchises sur Touques et Haguenau. À la Foire expo, « Défense d'entrer » présente ses tables personnalisables à l'unité (forme, longueur, matière, couleur) et les chaises qui vont avec. « À l'ouverture de la foire vendredi, notre première commande était destinée à monter



Anna de « Défense d'entrer », une enseigne qui fait son nid en Comté. Photo EX/Léon VADAN

4 - Des rencontres croquantes autour de canelés fondants

La Foire expo, ce sont aussi des rencontres savoureuses au détour d'une traite, comme celle avec Rémy et Ayméric, deux garçons enveloppés dans un tablier rouge qui vous invitent à découvrir l'authentique canelé bordelais de la maison Bidardran, à planifier depuis toujours. Nous ne vendons pas du canelé surgelé. Il est fait maison, artisanal, cuit deux fois à Bordeaux et une troisième fois ici à la Foire. Cher un docteur. Vous allez craquer. « Nous avons créé, c'est vital ! En tous les cas, le duo en habit rouge suit fière la promotion des produits emblématiques du Sud-Ouest.



Rémy, Ayméric et les douceurs du Sud-Ouest. Photo EX/Léon VADAN



Le show burlesque des pin-up d'Alsace a fait salle comble vendredi soir à l'Axone. La première journée de la Foire Expo a enregistré 2 400 entrées. Photo EX/Léon VADAN

5 - Ah les poubelles jaunes, ça fait causer...

Sur le front de défilé des poubelles jaunes en voir d'ailleurs le tir des déchets, le mois de mars fut sur les charbons ardents pour les agents de Puro de Montbéliard à l'agence



Le stand de PMA ne désemplit pas. Photo EX/Léon VADAN

tion. Avec des centaines de coups de fil et de mails par semaine (voilà d'habitants qui n'ont pas été pourvus du conteneur jaune, d'autres dont la poubelle mélange n'a pas été placée

ou dérobée parce que son ramassage, sans parler de celles et ceux qui voient un savoir du avantage sur le principe des 12 livrés par an, le collecteur des conteneurs etc. Tout ce qui est nouveau débarrasse un temps, deux l'intérêt d'informez, expliquer encore et encore. Ce que font les agents à la Foire expo dont le stand, du matin au soir, se démonte pas. Dans un polo bleu clair floqué PMA, Bertrand, Nicolas, Yann, Flavie se relaient pour porter la bonne parole de « achetez mieux, jetez mieux et mieux ». Bref du « rit facile ». D'ici peu, dans le maître de l'Agglo, le calendrier des collectes posé en ligne sur le site de l'Agglo sera à la disposition des habitants qui n'ont pas internet. Si vous voulez en savoir plus, c'est sur la Foire expo.

RIBOULET sarl

CHAUFFAGE
SANITAIRE
ELECTRICITE
PLUMBAGE
CLIMATISATION
POMPE À CHALEUR
SALLES DE BAINS
CLÉS EN MAINS
Installation - Entretien - Dépannage

21 Les Arbriers - 25400 AUDINCOURT
Tel. 03 81 35 03 29 - email : riboulet@orange.fr

6 - Les soirées y sont mémorables



Régée comme du papier à machine, les soirées à la Foire Expo attirent le monde. Photo EX/Léon VADAN

Vendredi soir, les pin-up d'Alsace, sans complexe et follement drôles, ont fait grincer le mercure à l'Axone. Samedi soir, Le DJ Stéphane et Damien ont mis le feu au dance floor en balayant sur les platines des musiques des années 80 à 90. Dans le même temps, les espaces restauration étaient pris d'assaut. Car c'est aussi cela la Foire expo : une ambiance festive appréciée des noctambules. Le DJ Stéphane et Damien ont mis le feu au dance floor en balayant sur les platines des musiques des années 80 à 90. Dans le même temps, les espaces restauration étaient pris d'assaut. Car c'est aussi cela la Foire expo : une ambiance festive appréciée des noctambules. Le DJ Stéphane et Damien ont mis le feu au dance floor en balayant sur les platines des musiques des années 80 à 90. Dans le même temps, les espaces restauration étaient pris d'assaut. Car c'est aussi cela la Foire expo : une ambiance festive appréciée des noctambules.

La plus belle prim'holstein



En vedette dimanche, la fâchée noire. Photo EX/Alexandre MARCHI

La Foire expo, c'est aussi un concours agricole le dimanche 2 avril. La journée est dédiée à la prim'holstein rose, des 10 h, un champion de génisses. Tout au long de l'après-midi, les vaches double-normes du pôle ont en concurrence les champions de génisses. La Foire Expo accueille le public dimanche de 10 h à 19 h et lundi de 10 h à 18 h. Entrée : 4 €. Pluies en perspective de retardataires sur place.

AUTOJIM FR Okazium

CHASSE AUX EUFS

MORVILLARS

LE 5 AVRIL 2023 DE 9H À 17H

ZAC DES TOURELLES | 271 RUE DE LA BASINIÈRE

Pour les trajets courts, privilégiez la marche ou le vélo #SeDéplacerMoinsPolluer

ANIMATIONS GRATUITES & ABRITÉES

Jeu gonflable, Barbe à papa, Chocolats, Espace détente...

MONTBÉLIARD

La vache prim'holstein fait son show à la Foire Expo

Pas de Miss Berceau cette année sur le podium agricole de la Foire Expo. Les montbéliardes concourent au National de la race en Haute-Savoie. La robe rouge a donc cédé la place et la vedette à la noire prim'holstein avec 65 laitières en lice dimanche à l'Axone pour un titre de championne régionale.

Pourquoi la Foire Expo du pays de Montbéliard se taille-t-elle une pareille cote d'amour auprès des éleveurs ? « C'est vrai qu'il plaît, ce rendez-vous annuel à l'Axone », confesse Jean-Michel Talon, agriculteur à Villars-le-Sec et président des éleveurs de l'Aire urbaine. « Sans doute parce qu'entre les comices locaux et les grands concours nationaux comme le Prestige à Besançon, la Foire Expo offre un bon compromis. Les éleveurs du secteur n'ont pas forcément le temps, ni la possibilité de partir quatre jours concourir loin de leurs terres. La Foire leur offre ce rendez-vous régional. Voilà sans doute pourquoi les éleveurs s'y pressent avec autant de ferveur ».

Orchidée sacrée championne

Dans le berceau même de la montbéliarde, pas l'ombre d'une vache rouge ce week-end à l'Axone alors que d'ordinaire, le samedi est dédié à la fameuse élection de Miss Ber-



Au fil des années, le concours agricole s'est imposé comme un incontournable de la Foire Expo.

Photo ER/Françoise JEANPARIS

ceau. Bizarre ? Non. Juste des dates qui se chevauchent sur le calendrier. À défaut d'avoir le don d'ubiquité, les éleveurs de montbéliardes concourent au National de la race au pied des Alpes le même week-end. Pour le coup, seule la prim'holstein joue les stars dimanche sur le ring à l'Axone, à l'aune d'un concours régional où il ne manque que le Jura pour que la Comté soit au complet. Entre pluie, grisaille et éclaircie du matin au soir, pas moins de 65 vaches, de la génisse à la vache adulte, ont fait rouler leur belle mécanique anguleuse avec, dans le viseur des éle-

veurs, le prix régional convoité : celui de championne des championnes. Il revient à Orchidée, une prim'holstein présentée par François Xavier, éleveur à Bians-les-Usiers dans le Doubs.

Une histoire passionnelle

Mondialement réputée pour ses performances laitières (8 200 kilos en moyenne par période de lactation), la holstein, d'origine néerlandaise, a ses inconditionnels qui ne jurent que par la robe pie-noire. D'autres n'ont d'yeux que pour la montbéliarde. Éleveur d'un cheptel de 130 têtes de bétail,

Jean-Michel Talon nuance : « mon élevage est mixte avec de la montbéliarde et de la holstein. Bien sûr, il y aura toujours des puristes défendant bec et ongles telle race plutôt qu'une autre. Au-delà, il ne faut retenir qu'une chose : la passion. L'éleveur est un passionné d'où la belle coopération entre le syndicat des éleveurs de holstein et celui de la montbéliarde ». La messe agricole est dite.

Françoise JEANPARIS

Foire Expo à l'Axone, ce lundi de 10 h à 18 h. Restauration sur site. Entrée 4 €.

BILLET

Un temps à ne pas mettre un pétale dehors



Les créations florales ne furent pas à la fête pendant la foire expo. Photo ER/F. JEANPARIS

Pour tout événement extérieur, du barbecue familial programmé de longue date au concert de plein air, l'impondérable est le même : le temps. Force est de constater que la 8^e édition de la Foire Expo n'a pas été gâtée avec, vendredi des bourrasques qui ont décoiffé les chapiteaux installés sur le parvis de l'Axone, de violentes trombes d'eau samedi et encore des coups de vent qui ont poussé les visiteurs dedans plutôt qu'au-dehors. Au pas de course, la tête baissée pour ne pas subir les caprices du ciel. Au point de passer à côté, au sens propre comme au figuré, des créations florales célébrant le printemps signées par les jardiniers de Mandeuze et d'Hérimoncourt avec le concours des serres Drezet. 500 m² plantés d'une foison d'essences végétales, décorés, colorés qui ont réclamé des heures de travail finalement gâchées par une météo chagrine. A contrario, le mauvais temps n'a pas fait reculer le visiteur avec 2 400 entrées à la Foire Expo vendredi, autant samedi, sans doute d'avantage dimanche. Comme quoi l'événement plaît. Bonne nouvelle, la Foire se poursuit aujourd'hui. Et le soleil revient.

Françoise JEANPARIS

MONTBÉLIARD

Le Bar des sciences se penche sur la relation russo-turque

Le 4 avril à l'hôtel Bristol, à 20 h, on parlera géopolitique au Bar des sciences. Isabelle Facon, maître de recherche et directrice adjointe de la Fondation pour la recherche stratégique, apportera un éclairage sur le paradoxe des rapports entre la Russie et la Turquie.

Quel est l'objet de votre intervention au Bar des Sciences ?

Faire le point sur la relation entre la Russie et la Turquie et se poser la question de savoir jusqu'où elle peut aller. La Turquie est membre de l'OTAN, qui présente la Russie comme la principale menace. Effectivement, ces dernières années, la Russie a bien montré ses problèmes stratégiques avec l'OTAN. Pourtant, on voit un grand rapprochement entre les deux pays. Depuis le début de la guerre en Ukraine, la Turquie, tout en soutenant l'intégrité territo-

riale de celle-ci et en coopérant avec, n'a pas pour autant imposé de sanction à la Russie et a continué ses relations politiques avec elle. Je vais donc essayer d'apporter un éclairage sur cette relation russo-turque très singulière.

« On a beaucoup parlé de "poutinisation" du régime turc »

Quelles sont les raisons d'une telle alliance ?

Je n'utiliserais pas le terme d'« alliance ». Il n'y en a aucune du point de vue militaire. Même s'il existe des rapprochements, j'expliquerai mardi qu'il y a beaucoup de points de crispation entre la Russie et la Turquie. Mais, toujours est-il qu'elles arrivent à dépasser leurs divergences autour d'intérêts communs : la nature des régimes, tout d'abord.

Sous Erdogan, on a beaucoup parlé de « poutinisa-

tion » du régime turc. Il y a aussi les griefs qu'ont les deux pays à l'égard de l'Occident : la Russie estime avoir été mise de côté en Europe dans l'après-guerre Froide et la Turquie, dont la candidature à l'Union Européenne n'a pas abouti, considère ne pas avoir été toujours écoutée par les alliés au sujet de sa sécurité.

« Pour la Turquie, la Russie est une carte à jouer »

Quels pourraient être les scénarios envisageables et leurs conséquences pour l'Occident ?

Ce qui divise la Russie et la Turquie pourrait prendre plus d'importance : À l'issue des prochaines élections en Turquie, il pourrait y avoir des changements politiques et géopolitiques importants, avec un assouplissement du régime et des forces politiques turques plus favorables



Au sein de la Fondation pour la recherche stratégique, Isabelle Facon est spécialiste des affaires russes en termes de politique étrangère, de sécurité et de défense. Photo DR/Xavier FRERE

à de meilleures relations avec les membres de l'OTAN. Ceci serait un scénario positif pour l'Occident et négatif pour la Russie. Si Erdogan reste au pouvoir, on pourrait voir la relation russo-turque s'approfondir, mais toujours avec une asymétrie : pour la Turquie, la Russie est une carte à jouer dans sa relation avec l'Occident. La Russie, elle, a intérêt à ce que la Turquie « complique la vie » de l'OTAN, notamment en Mer Noire.

Que diriez-vous pour intéresser un public novice en géopolitique ?

Je dirais qu'à travers l'étude de cette relation, on comprend mieux le positionnement de la Russie dans la guerre en Ukraine et celui de la Turquie en tant que médiateur.

On y voit plus clair sur les motivations des uns et des autres et même sur l'évolution du monde depuis l'après Guerre Froide.

Cécile NINOT

Les lecteurs voyageurs

Podcast. La guerre de 1870

Podcast. L'épopée de Jeanne d'Arc

Miss France

Montbéliard

Foire Expo : « Un bilan très positif malgré la météo »

9 500 visiteurs ont fait le déplacement ces quatre derniers jours à l'Axone. Une affluence à peine moindre que la fréquentation d'avant la pandémie. La neuvième édition de la manifestation aura lieu du 12 au 15 avril 2024. Entretien avec Jérôme Lamotte, directeur du Citevents.

Propos recueillis par Sophie DOUGNAC - Hier à 18:39 | mis à jour hier à 18:41 - Temps de lecture : 2 min



Le show burlesque des pin-up d'Alsace lors de la soirée du vendredi : un des spectacles qui participent de l'attractivité de la Foire exposition du Pays de Montbéliard. Photo ER /Lionel VADAM

Quel bilan de fréquentation pour cette 8^e édition ?

Vu les conditions météo dantesques, voire apocalyptiques, notamment le vendredi et samedi, il est très positif. Je remercie d'ailleurs les visiteurs : il fallait être rudement motivé pour venir à la Foire Expo ! Vendredi, où la nocturne a particulièrement bien fonctionné, grâce aux spectacles, nous avons enregistré 2 400 entrées. 2 430 le samedi, ce qui est bien, vu encore une fois le temps, pluie et vent mêlés, et 3 100 le dimanche. Enfin, ce lundi, qui n'est pas notre plus grosse journée, 1 500 personnes ont fait le déplacement : c'est une clientèle différente, qui achète beaucoup plus que celle des jours précédents. Côté volume d'affaires, les 150 exposants semblent aussi satisfaits.

9 500 visiteurs donc : c'est conforme aux précédentes éditions ?

L'an passé, il n'y en avait eu que 8 200... mais avec trois jours de neige. Avant la pandémie, nous tournions plutôt autour de 10 000 à 12 000 personnes. Mais on ne peut pas comparer : nos six premières éditions se sont déroulées sous le soleil !

Justement, vous avez été obligés d'annuler, comme l'an passé, les montgolfières, le parc gonflable pour les enfants, de faire rentrer aussi des exposants. Ne faut-il pas, vu notre climat incertain, réfléchir à une autre formule ?

Le problème est que nous occupons déjà toute la place en intérieur. Les animations extérieures sont en plus... On peut cependant réfléchir à quelque chose de différent. Sachant que beaucoup de notre attractivité dépend de la qualité et de la diversité des spectacles en intérieur. Je peux déjà vous annoncer la neuvième édition : elle se tiendra, avec le concours bovin comme habituellement, à l'Axone du 12 au 15 avril 2024. Un peu plus tard que d'habitude, donc, simplement pour ne pas nous télescoper avec Pâques.

Incident cette année - et pour la première fois - lié à l'alcool. Une solution ?

C'est malheureux mais nous n'allons remettre en cause ni les nocturnes, ni les bars à cause d'un cas isolé. C'est nous qui avons prévenu la police et l'essentiel des problèmes a eu lieu ensuite, au commissariat (N.D.L.R. : quatre policiers blessés par un couple déchaîné). L'incident est regrettable mais pas de nature à nous faire supprimer l'alcool sur notre manifestation.

Culture - Loisirs

Foire et salon



À LIRE AUSSI

Vous y êtes presque !

Votre futur utilitaire n'attend que vous. Configurez votre utilitaire !

Mercedes-Benz | Sponsorisé

7 Français sur 10 ne connaissent pas cette astuce pour avoir des panneaux subventionnés

Panneaux solaires subventionnés | Sponsorisé

Les fournisseurs d'énergie ne veulent pas que vous soyez au courant de cette astuce

Solution anti-crise - ces radiateurs permettent 45% d'économies

Le Guide du chauffage | Sponsorisé

Installer un monte-escalier, combien ça coûte ?

Comparez les prix ici !

Portail de Comparaison | Sponsorisé

La plus belle côte de la Martinique et ses eaux turquoise rien que pour vous

Les cocotiers pour compagnons de voyage !

Club Med | Sponsorisé

Ménage à domicile : nouvel avantage fiscal, êtes-vous éligible ?

Domaliance | Sponsorisé

Combien coûte un monte-escalier ?

Un monte-escalier est moins cher que vous ne le pensez. Faites un ...